

Anexa

Epidemiologia cancerului de sân la nivel global

Conform Globocan¹, cancerul de sân este cea mai frecventă localizare malignă în rândul femeilor, în lume, cu aproximativ 2.1 mil. cazuri noi de cancer diagnosticate în 2018 (~24% din toate cancerurile) și se situează pe locul 2 reprezentând 11.6% din toate cancerurile (populația generală), atât în țările dezvoltate cât și în cele în curs de dezvoltare. Se situează pe locul 5 ca și cauză de deces prin cancer în populația mondială (6.6% din total canceruri), dar este prima cauză de deces în rândul femeilor (15%). De asemenea, prevalența cancerului de sân este una extrem de ridicată la nivel mondial, peste 30% din totalul femeilor diagnosticate cu cancer fiind femei cu cancer de sân.

Estimated number of new cases in 2018, worldwide, all cancers, females, all ages

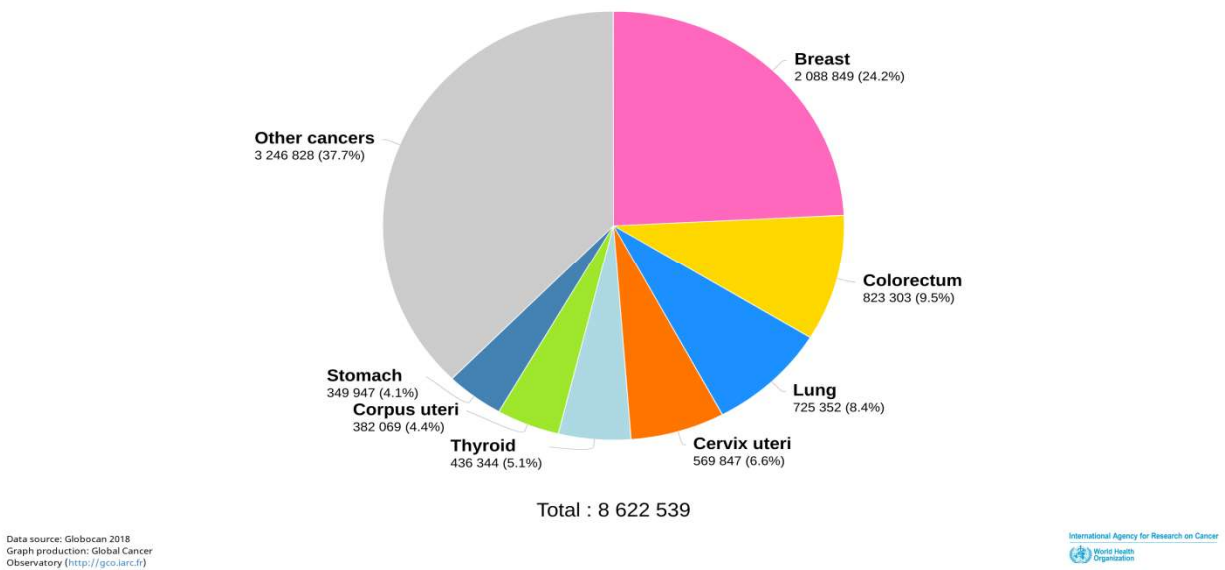


Fig. 1 Estimare număr cazuri noi de cancer la nivel global, populație feminină, 2018

¹ https://gco.iarc.fr/today/online-analysis-pie?v=2018&mode=cancer&mode_population=continents&population=900&populations=900&key=total&sex=2&cancer=39&type=1&statis tic=5&prevalence=0&population_group=0&ages_group%5B%5D=0&ages_group%5B%5D=17&nb_items=7&group_cancer=1&include_nms c=1&include_nmsc_other=1&half_pie=0&donut=0&population_group_globocan_id=

Estimated number of deaths in 2018, worldwide, all cancers, females, all ages

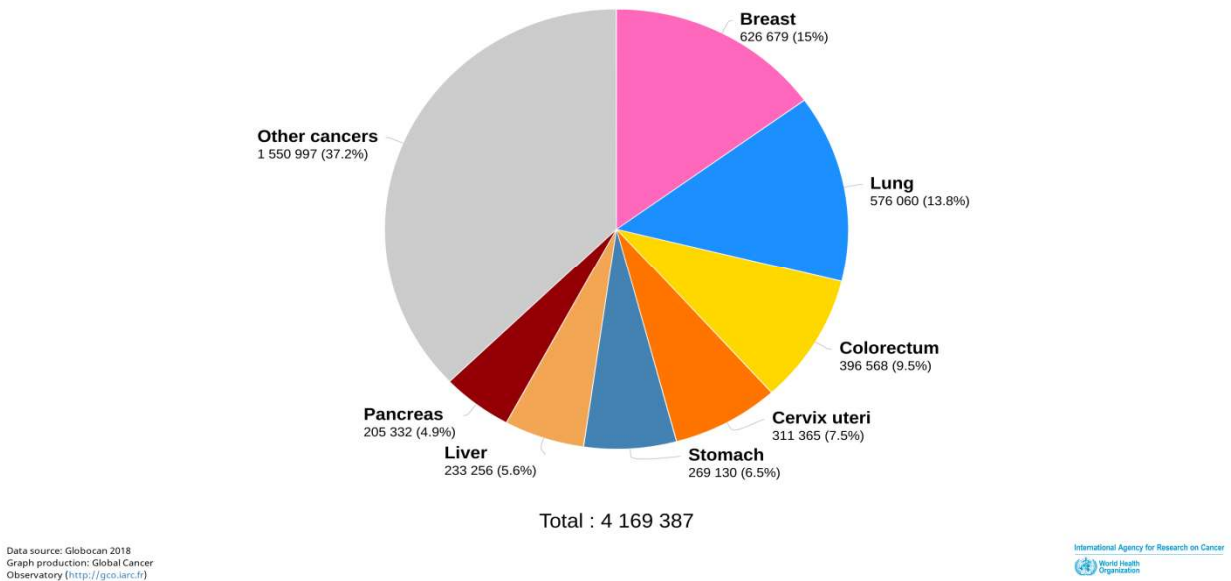


Fig. 2 Estimare număr decese prin cancer la nivel global, populație feminină, 2018

Estimated number of prevalent cases (5-year) in 2018, worldwide, all cancers, females, all ages

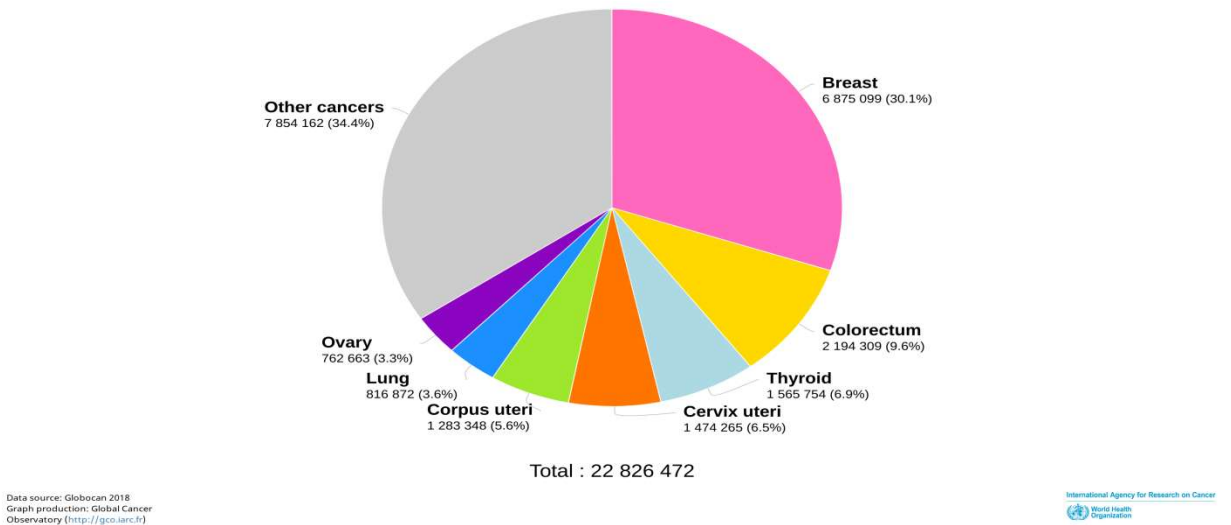


Fig. 3 Distribuția cazurilor prevalente de cancer la nivel global, populație feminină, 2018

Epidemiologia cancerului de sân în România

Există o mare variabilitate a poverii cancerului de sân în țările Europene atât din punct de vedere

al incidenței și prevalenței cât și din punct de vedere al mortalității. România, comparativ cu alte state Europene prezintă valori relativ mici ale incidenței și prevalenței pentru cancer de sân și valori medii ale mortalității prin acest tip de cancer.

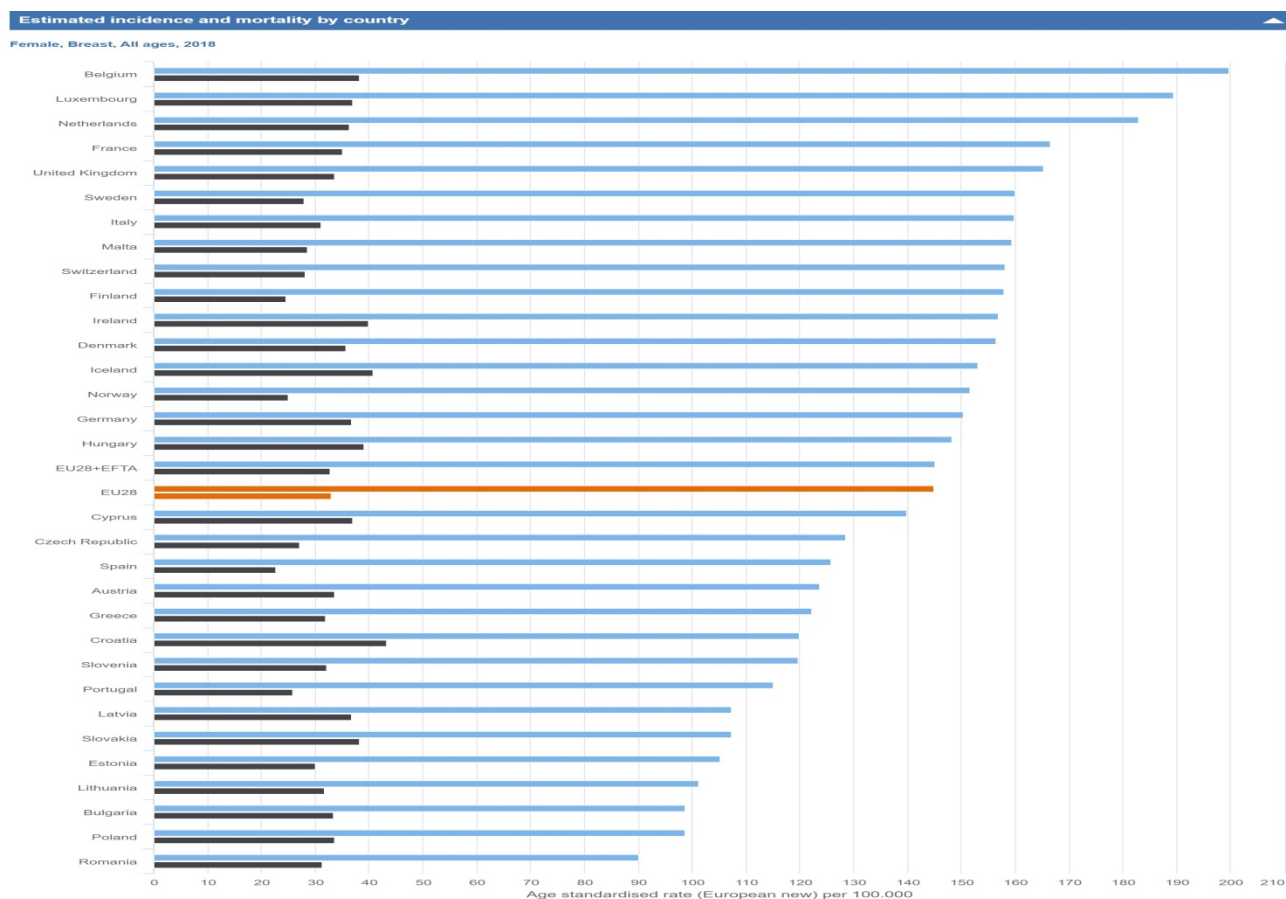
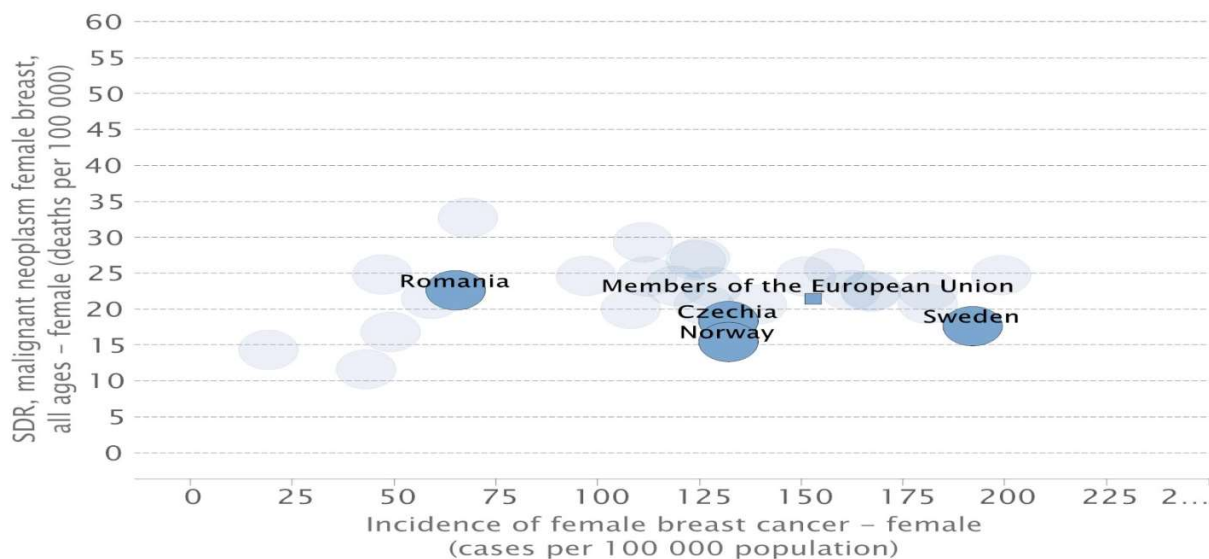


Fig. 4. Rata estimată a Incidenței și Mortalității în țările Uniunii Europene

Incidența cancerului de sân este în creștere în România urmând aceeași tendință ca și în statele Uniunii Europene și în statele membre ale regiunii Europene a OMS. Pentru anul 2019, pe baza datelor de incidență și a tendințelor lor în perioada 2008-2013 în Regiunea de Nord-Vest, au fost estimate datele de incidență pe localizări și sexe la nivelul întregii țări. Astfel pentru cancerul de sân s-a estimat un număr de 6901 cazuri incidente în 2018, la nivelul întregii țări. Deși incidența cancerului de sân în România este mult mai mică față de media Uniunii Europene, mortalitatea prin cancer de sân este sensibil mai ridicată decât media mortalității specifice pentru cancer de sân din statele membre ale Uniunii Europene, în special comparativ cu țări europene (Finlanda, Cehia, Norvegia, Suedia) care au o incidență dublă pentru cancer de sân comparativ cu cea din România și o rată de mortalitate mai mică comparativ cu România ca urmare a implementării cu succes a unor programe de screening populațional organizat pentru cancer de sân² (Figura 4 și Figura 5).

² <https://gateway.euro.who.int/en/hfa-explorer/>



No data available (25 countries): Albania, Andorra, Azerbaijan, Belarus, Bosnia and Herzegovina, Bulgaria, Finland, France, Germany, Greece, Ireland, Lithuania, Monaco, Montenegro, North Macedonia, Poland, Portugal, Russian Federation, San Marino, Slovakia, Spain, Switzerland, Tajikistan, Turkmenistan, Republic of Uzbekistan.

Fig. 4 Distribuția cazurilor prevalente de cancer la nivel global, populație feminină, 2018 comparativ cu statele UE, 2015

În timp ce rata standardizată de mortalitate este în scădere constantă în statele membre ale Uniunii Europene, în România aceasta se menține relativ constantă pentru perioada analizată, fapt ce relevă probleme la accesul la servicii de diagnostic și tratament specifice pentru cancerul de sân³.

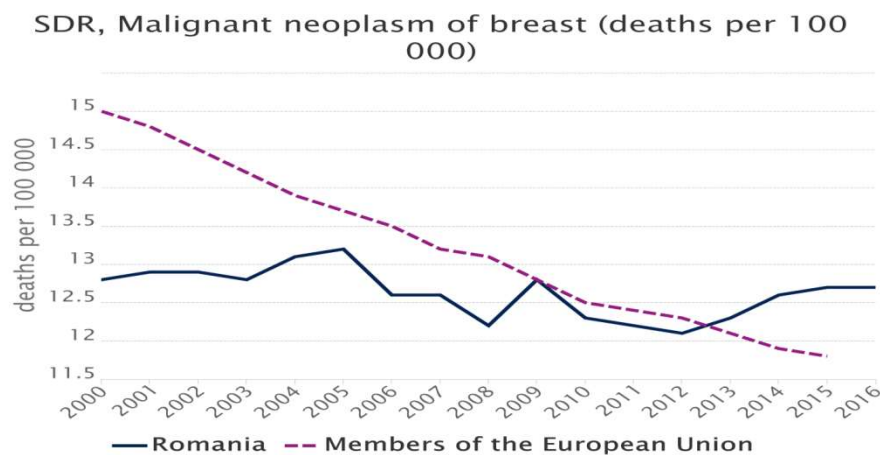


Fig. 5 Evoluția ratei standardizate de mortalitate pentru cancer de sân în România vs. media statelor membre UE, 2000-2016

Comparativ cu alte state din regiunea Europei Centrale și de Est, România prezintă rate mai mici de incidență pentru cancerul de sân, dar rate similare de mortalitate, în condițiile în care în peste

³ *ibidem*

jumătate din statele analizate nu există programe de screening populațional organizat pentru cancer de sân care să fie implementate cu succes.

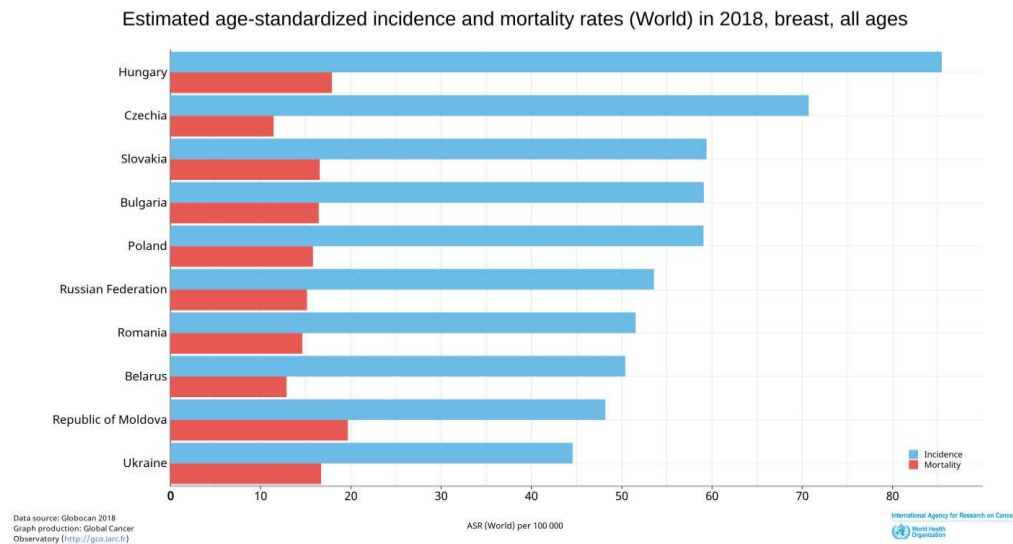


Fig. 6 Rata standardizată de incidență și mortalitate pentru state din regiunea Europei Centrale și de Est, 2018⁴

Conform Globocan⁵, un sfert din cazurile noi diagnosticate la femei în România în 2018 sunt atribuite cancerului de sân, acesta fiind cel mai frecvent tip de cancer în populația feminină, una din patru femei nou diagnosticate cu cancer având cancer de sân.

⁴ https://gco.iarc.fr/today/online-analysis-multi-bars?v=2018&mode=population&mode_population=countries&population=900&populations=900&key=asr&sex=2&cancer=20&type=0&statistic=5&prevalence=0&population_group=14&ages_group%5B%5D=0&ages_group%5B%5D=17&nb_items=10&group_cancer=1&include_nmssc=1&include_nmssc_other=1&type_multiple=%257B%2522inc%2522%253Atrue%252C%2522mort%2522%253Atrue%252C%2522prev%2522%253Afalse%257D&orientation=horizontal&type_sort=0&type_nb_items=%257B%2522top%2522%253Atrue%252C%2522bottom%2522%253Afalse%257D&population_group_list=112,100,203,348,616,498,642,643,703,804&population_group_globocan_id=923

⁵ https://gco.iarc.fr/today/online-analysis-pie?v=2018&mode=cancer&mode_population=continents&population=900&populations=642&key=total&sex=2&cancer=39&type=0&statistic=5&prevalence=0&population_group=0&ages_group%5B%5D=0&ages_group%5B%5D=17&nb_items=7&group_cancer=1&include_nmssc=1&include_nmssc_other=1&half_pie=0&donut=0&population_group_globocan_id=

Estimated number of new cases in 2018, Romania, all cancers excl. NMSC, females, all ages

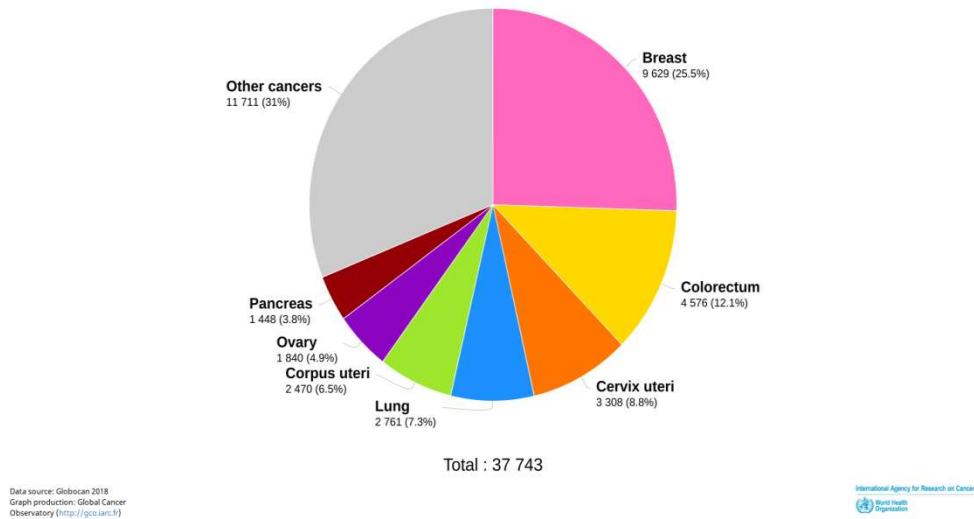


Fig. 7 Distribuția cazurilor noi de cancer în populația feminină din România, 2018

De asemenea, 16% din decesele prin cancer la femei în România sunt atribuibile cancerului de sân, acesta fiind și prima cauză de deces prin cancer la femei, una din șase femei care au cauză de deces cancerul moare din cauza cancerului de sân⁶.

Estimated number of deaths in 2018, Romania, all cancers excl. NMSC, females, all ages

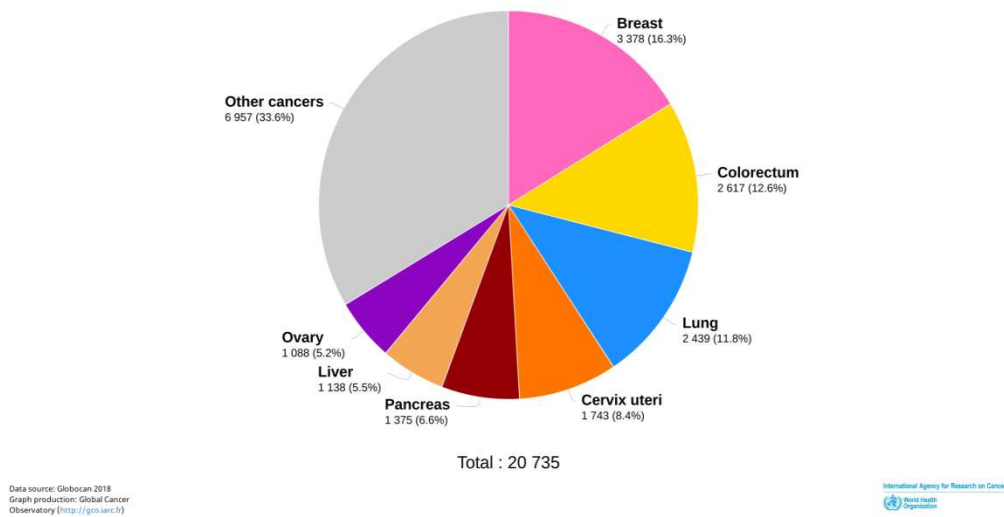


Fig. 8 Distribuția deceselor prin cancer în populația feminină din România, 2018

⁶ https://gco.iarc.fr/today/online-analysis-pie?v=2018&mode=cancer&mode_population=continents&population=900&populations=642&key=total&sex=2&cancer=39&type=1&statistic=5&prevalence=0&population_group=0&ages_group%5B%5D=0&ages_group%5B%5D=17&nb_items=7&group_cancer=1&include_nmssc=1&include_nmssc_other=1&half_pie=0&donut=0&population_group_globocan_id=

Ultimele date statistice validate provin de la unul din Registrele Regionale de Cancer active, cel din Regiunea din Nord Vest, care relevă faptul că la femei, cancerul de sân deține primul loc în morbiditatea prin cancer cu 17% din totalul cazurilor, urmat de cancerul de col uterin, corp uterin, colon și bronhopulmonar, împreună însumând 41% din totalul cazurilor.

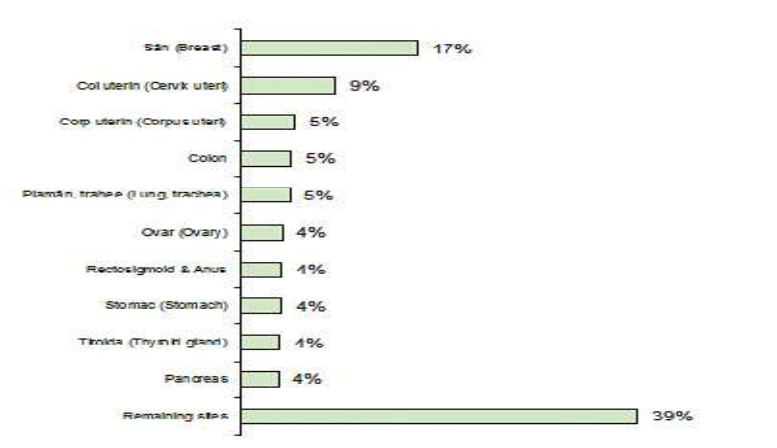


Fig. 9. Principalele localizări ale cazurilor noi pe grupe de vârstă și sexe, Regiunea de Nord-Vest, 2013

În ceea ce privește mortalitatea la femei prin cancerul de sân aceasta reprezintă 15,6% din decesele prin cancer, urmat de bronhopulmonar, pancreatic și col uterin (58), deținând împreună un procent de 36% din totalul deceselor. În timp ce mortalitatea se menține constantă în ultimii ani, incidența are o tendință constant crescătoare.

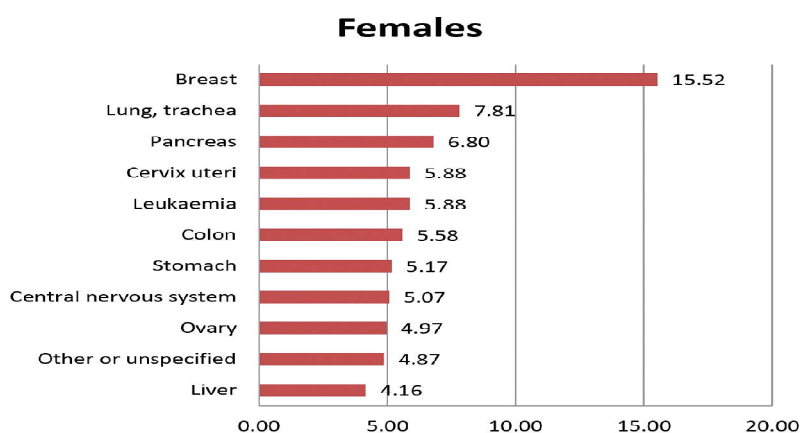


Fig. 10 Distribuția procentuală a principalelor cauze de deces, pe sexe, Regiunea de Nord-Vest, 2013

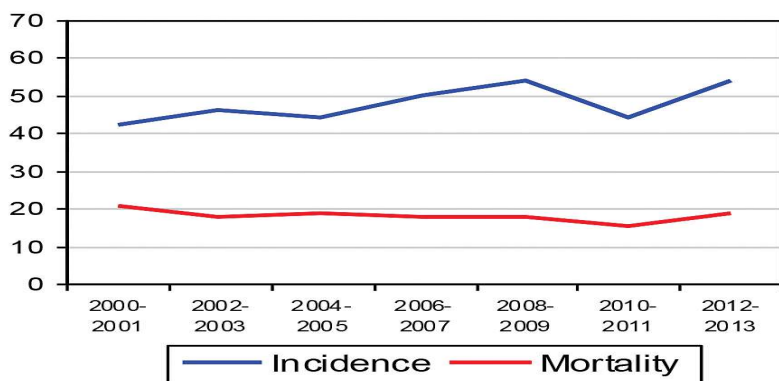


Fig. 11 Tendințele de evoluție a incidenței și mortalității standardizate pe vârstă (populația mondială standard) a cancerului de sân, pe sexe, localizări selectate, județul Cluj, 2000-2013

Din analiza supraviețuirii realizată de către ECIS (European Cancer Information System) al Comisie Europene, reies valori mult mai scăzute pentru supraviețuirea relativă la 5 ani, față de media europeană, pentru țările din Estul Europei. Prima analiză a supraviețuirii la nivel populațional realizată în România pe baza datelor Registrului Regional de Cancer Nord-Vest, indică o rată a supraviețuirii relativă la 5 ani, de 75,76% (Figura 13). Participarea în grupul de lucru CONCORD 2 și 3, de evaluare mondială a supraviețuirii în cancer, a permis estimarea supraviețuirii relative în țara noastră, acestea fiind primele date de supraviețuire în cancer, la nivel populațional, publicate pentru țara noastră, prezentate comparativ cu restul țărilor europene.

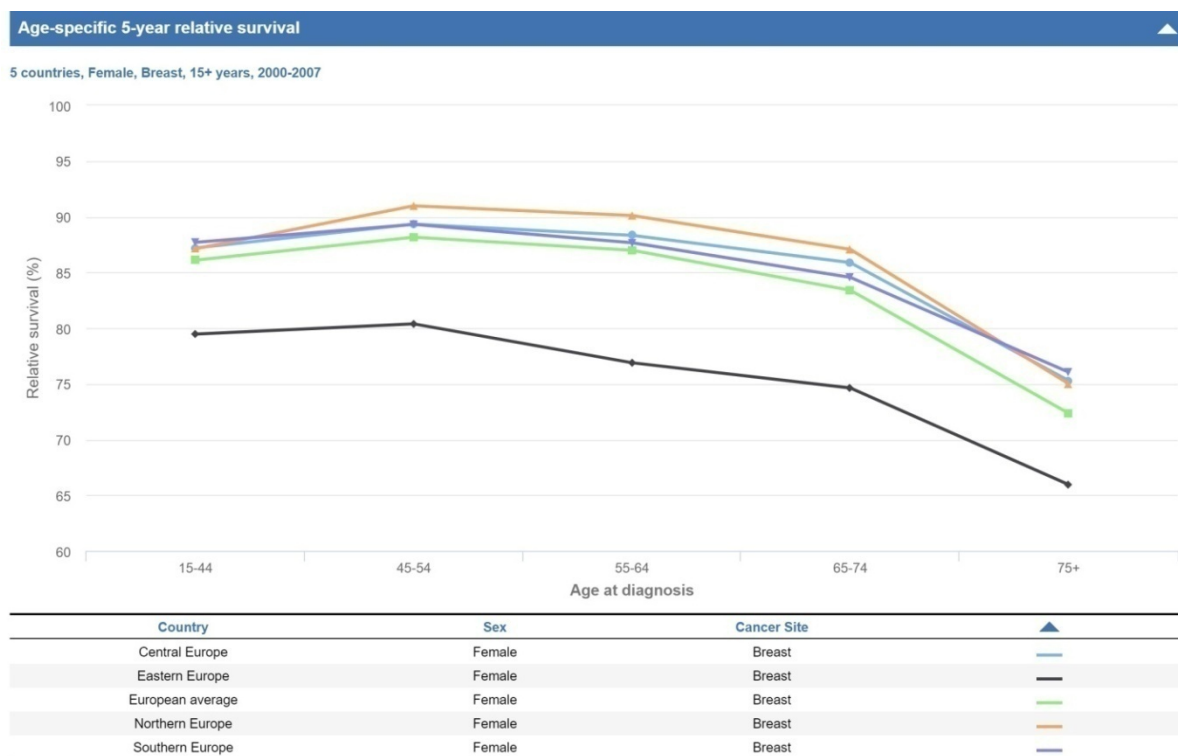


Fig. 12 Supraviețuirea relativă la 5 ani în Europa (sursa ECIS)

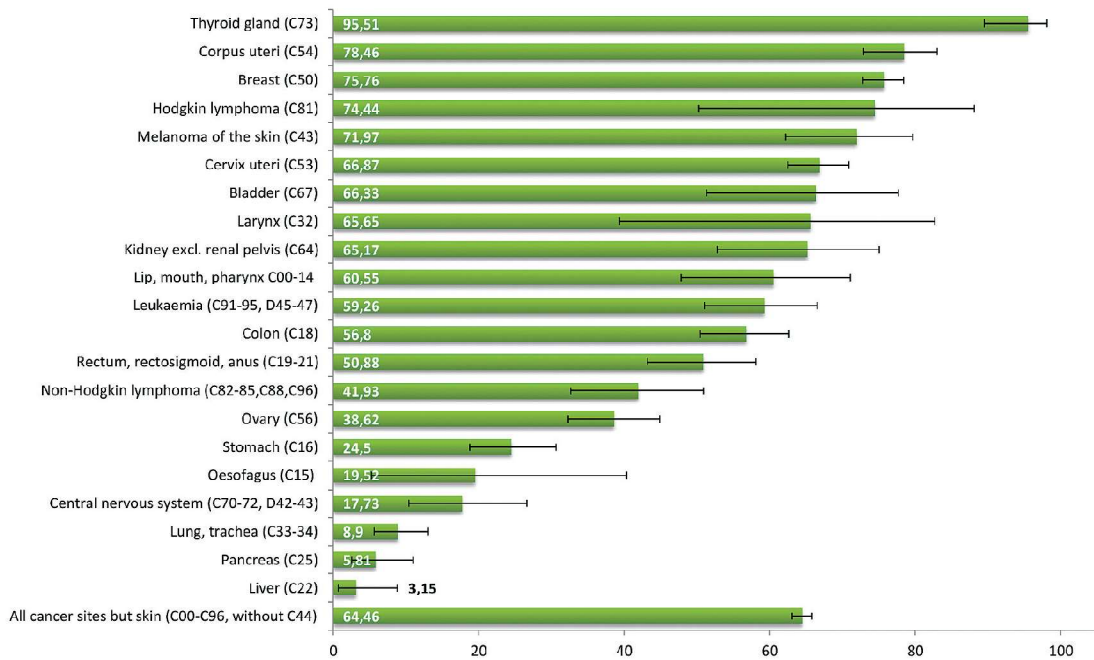


Fig. 13 Supraviețuirea la 5 ani cu intervalul de confidență 95%, a pacienților diagnosticați cu cancer, în perioada 2006-2010, pe sexe, județul Cluj

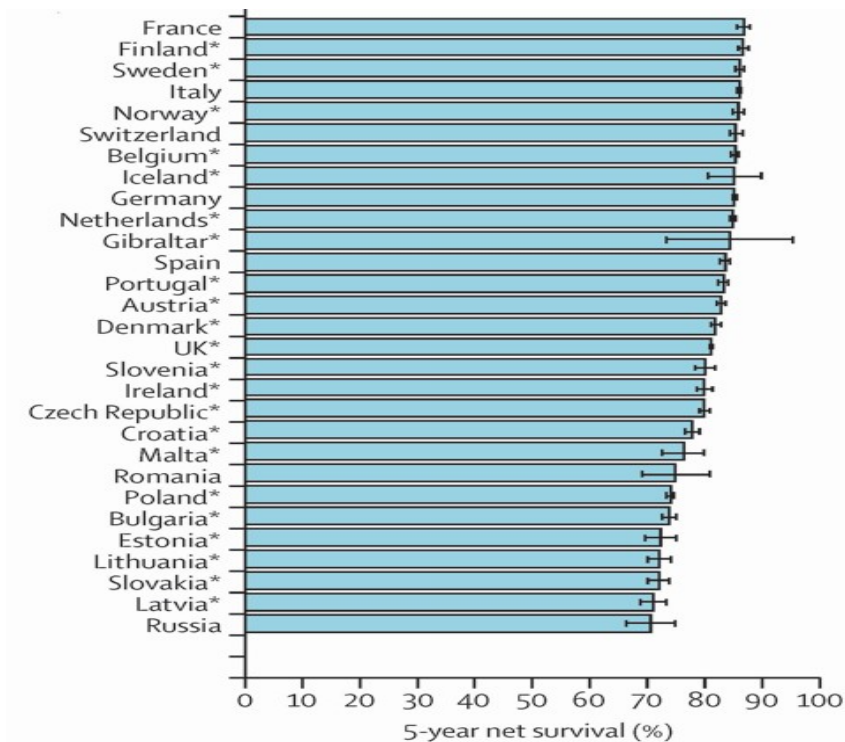


Fig. 14 Supraviețuirea la 5 ani, în Europa (studiul CONCORDE 2)

Datele privitoare la rata de incidență trebuie tratate cu atenție deoarece nu există încă sistem unitar de colectare. Există registre de cancer regionale funcționale care colectează și raportează date corecte, dar sunt și registre care încă nu funcționează eficient. În același timp, datele privitoare la incidență la nivel național sunt colectate în statisticile naționale din raportările medicilor de familie, a căror acuratețe nu este monitorizată. Pe plan internațional, datele privitoare la incidență sunt calculate pe bază de estimări folosind extrapolări ale datelor de raportate de Registrul de cancer Nord-Vest.

Spitalizarea pentru cancer de sân în România are o tendință crescătoare constantă și reprezintă o povara importantă din perspectiva sistemului de sănătate din România. Anual există peste 25.000 de episoade de spitalizare continuă și peste 90.000 de episoade de spitalizare de zi pentru cancerul de sân⁷.

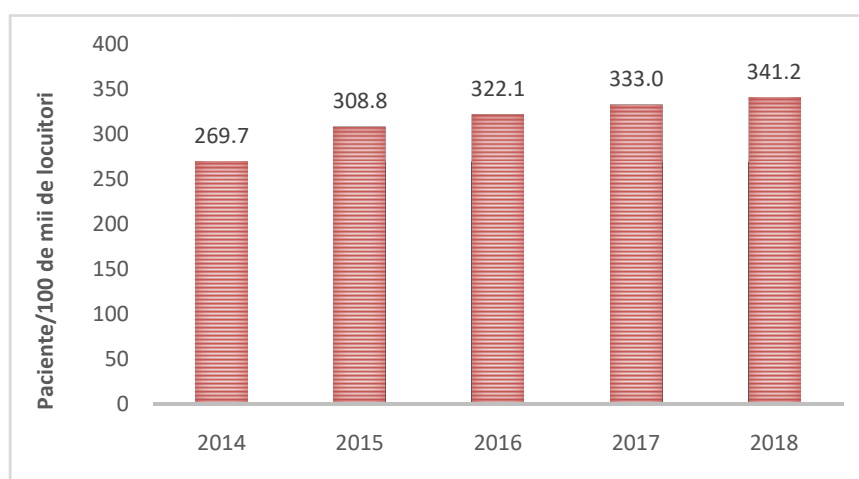


Fig. 9 Evoluția episoadelor de spitalizare pentru cancer de sân în România, 2014-2018

Există o variabilitate importantă a spitalizărilor după locul de domiciliu al pacienților cu cancer de sân fapt care poate avea mai multe cauze ca de exemplu: numărul mai mare al paturilor de oncologie și al personalului medical implicat în diagnosticul și tratamentul cancerului de sân, un număr mai mare al serviciilor de screening oportunist oferite, proximitatea față de o unitatea sanitară cu profil oncologic terțiar, accesul redus al pacienților la servicii de diagnostic precoce. Există diferențe semnificative de spitalizare pentru cancer de sân între diferite județe și regiuni administrative din România, cele mai ridicate rate de spitalizare se găsesc în vestul și nord-vestul țării urmate de sud și sud-est, iar cele mai scăzute rate de spitalizare se găsesc în nord-est și centrul țării. Aglomerările urbane tind să aibă rate de spitalizare mai mari decât zonele rurale fapt concordant cu rezultate ale rapoartelor internaționale care relevă că, cancerul de sân este un cancer care afectează preponderent populația feminină urbană.

⁷Prelucrări proprii folosind datele Institutului Național de Sănătate Publică- CNSISP / Institutul Național de Statistică

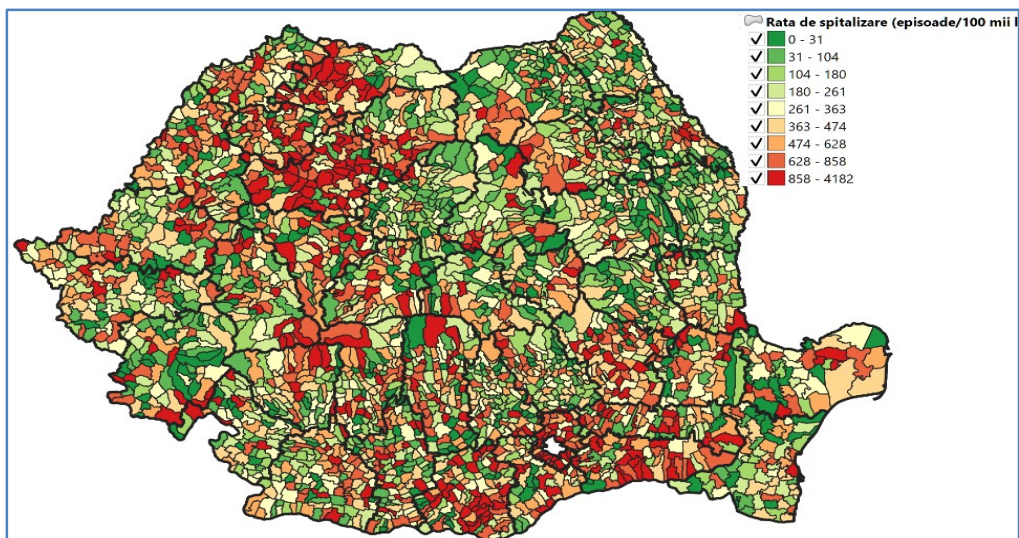


Fig. 10 Rata de spitalizare pentru cancer de sân la nivel de localitate, după domiciliul pacientei, 2017/2018⁸

Marea majoritate a cazurilor de cancer de sân sunt spitalizate preponderent în afara județului de reședință al pacientei cu excepția pacienților care locuiesc în județele din anumite centre universitare medicale și furnizează servicii oncologice de nivel terțiar (București, Cluj, Iași, Timișoara). Acest fapt relevă inechități de acces semnificative la servicii de diagnostic și tratament pentru cancer de sân.

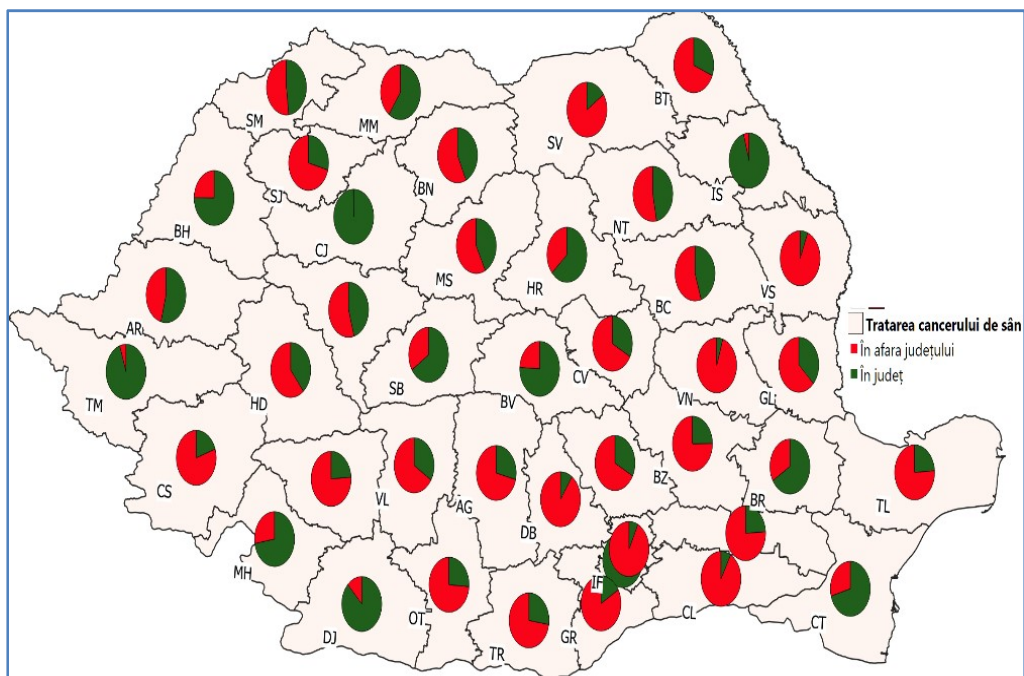


Fig. 11 Structura episoadelor de spitalizare tratate în raport cu domiciliul pacientului și locul tratării, 2017/2018⁹

⁸Prelucrări proprii folosind datele Institutului Național de Sănătate Publică- CNSISP /Institutul Național de Statistică

Diagnosticul și tratamentul pacienților cu cancer de sân în România este foarte polarizat și concentrat la nivelul unităților sanitare oncologice de nivel terțiar. Cea mai mare concentrare a serviciilor spitalicești pentru cancer de sân este oferită de spitalele de profil din București, urmată de spitalele de profil din Cluj și Iași și într-o proporție mai mică Timișoara.

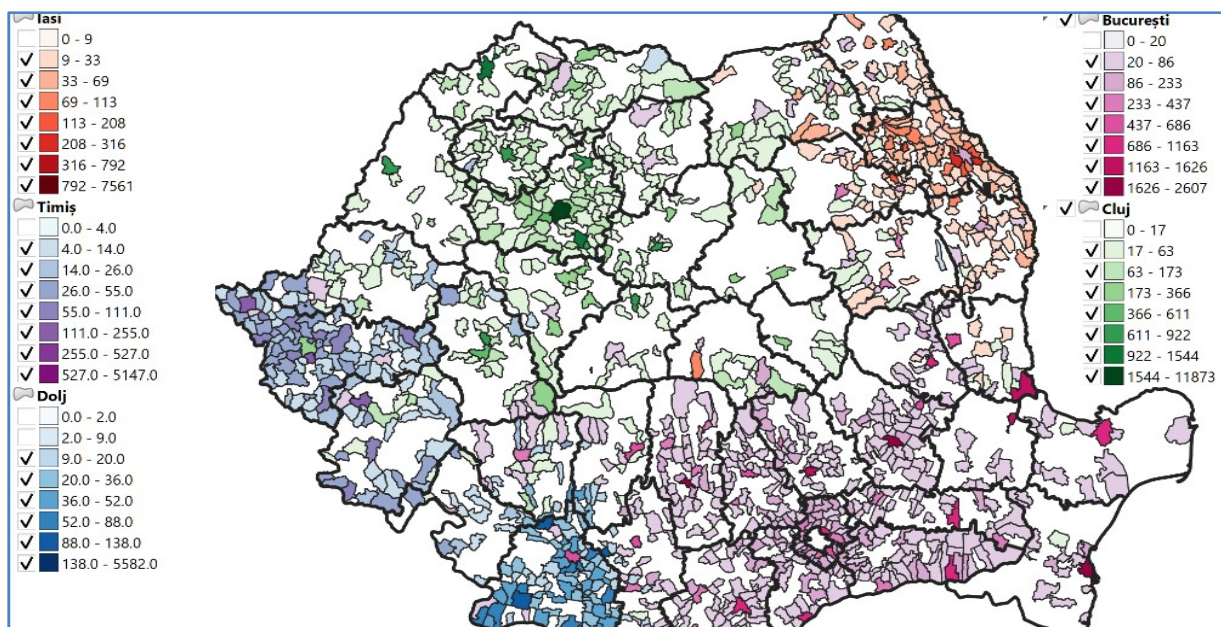


Fig. 12 Arii de atracție cancer de sân, la nivel de centru oncologic terțiar 2017/2018¹⁰

De asemenea, există diferențe ale ratei de mortalitate la nivel județean dar acestea nu sunt atât de semnificative ca diferențele ratei de incidență pentru acest tip de cancer.

⁹ Prelucrări proprii folosind datele Institutului Național de Sănătate Publică- CNSISP /Institutul Național de Statistică

¹⁰ Prelucrări proprii folosind datele Institutului Național de Sănătate Publică- CNSISP /Institutul Național de Statistică

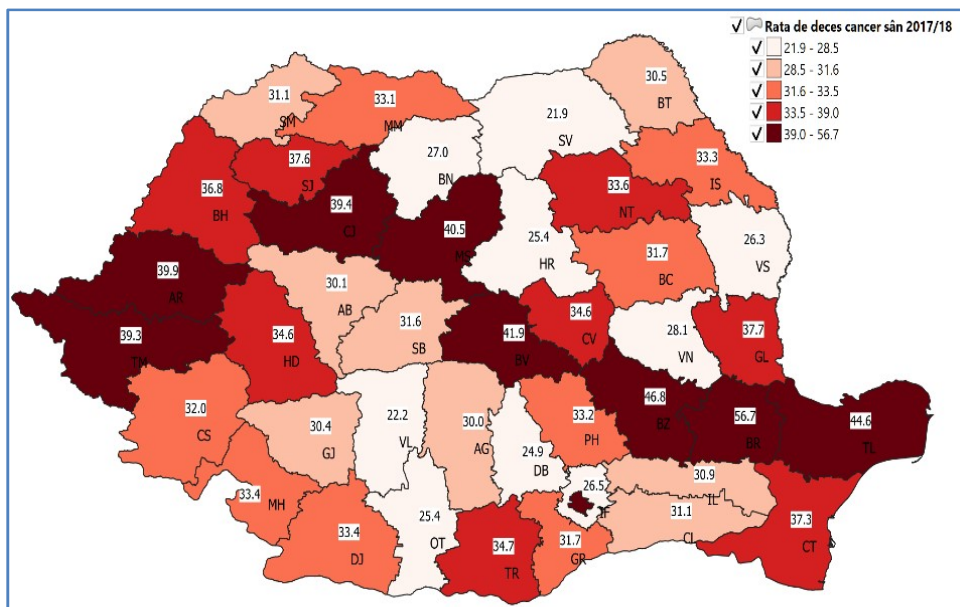


Fig. 13 Distribuția deceselor prin cancer de sân la nivel de județ, 2017/2018¹¹

Chiar dacă cancerul de sân este în principal un cancer al femeii mature (incidența cea mai ridicată la grupa de vârstă 55-59 ani), mortalitatea evitabilă reprezintă o componentă importantă în totalul cazurilor de deces prin cancer de sân. Anual se pierde în medie 4.2 ani/100.000 femei (~400 ani de viață). Județele cu cea mai mare concentrare de ani potențiali de viață pierduți sunt în regiunile nord-vest, vest, și sud-est.

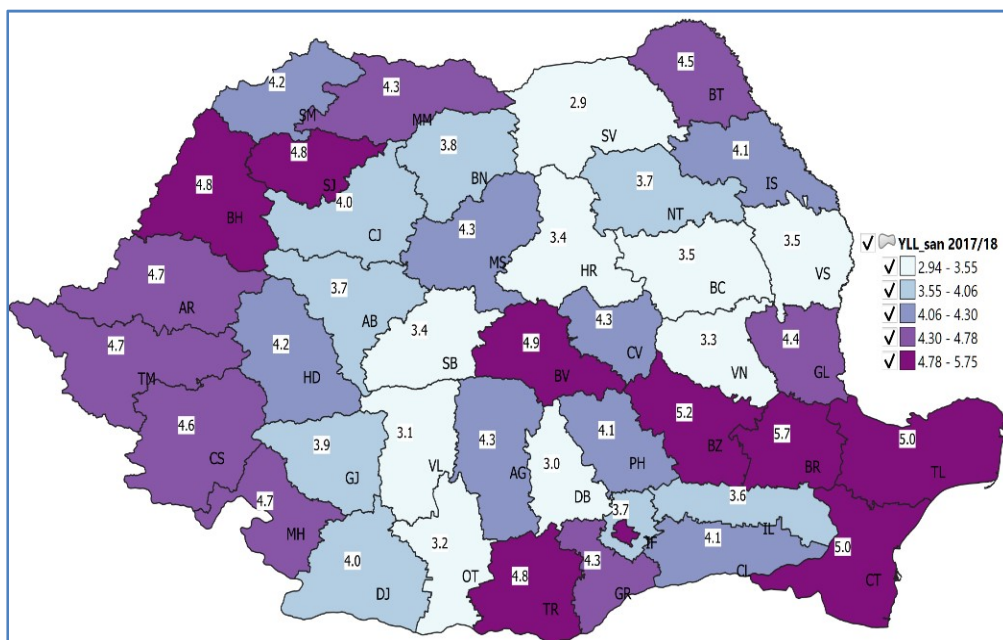


Fig. 14 Repartiția teritorială a ratei anilor potențiali de viață pierduți din cauza decesului prematur prin cancer de sân 2017/18¹²

¹¹ Prelucrări proprii folosind datele Institutului Național de Sănătate Publică- CNSISP /Institutul Național de Statistică

¹² Prelucrări proprii folosind datele Institutului Național de Sănătate Publică- CNSISP /Institutul Național de Statistică